

Méli Mômes

«le concert»

CONTRAT TECHNIQUE

Printemps 2009

Ce contrat technique fait partie intégrante du contrat de cession du spectacle. Il régit le spectacle «le concert» de Méli Mômes et en définit les conditions de travail techniques, matérielles et artistiques. En cas de difficulté, n'hésitez pas à nous contacter ! Nous trouverons sûrement ensemble une solution qui préserve les conditions et la qualité du spectacle.

TOUR

Samuel Luzet - WHYNOTE Diffusion: 06.88.25.09.64 samuel@whynotes.com

L'EQUIPE

Régie générale et son :

Denis Chamoux: 06.08.55.78.41 dechamoux@numericable.fr

Régisseur lumière:

Patrick Celette: 06.81.69.69.83 patoch.light@aliceadsl.fr

Musiciens : Jean-Luc Baldacchino : Guitare, chant
Bruno Caillaud : Batterie, percussions, chant
Nicolas Lapierre : Contrebasse, violoncelle, chant

Documents à envoyer par mail ou courrier : plans d'accès salle, hébergement, plans salle, descriptif technique salle (scène, son, lumières...).

Adresse : Samuel Luzet - Whynotes diffusion - 3 rue du faton-
38500 Voiron Ou : samuel@whynotes.com

Sommaire

1. SALLE ET SCÈNE page 3
2. ACCUEIL page 3
3. HORAIRES page 3
4. RESTAURATION page 4
5. LOGES page 4
6. LE SPECTACLE page 5
7. REGLEMENT page 5
8. FICHES TECHNIQUES
 - *Fiche technique son*
 - - *Patch son*
 - - *Plan de scène*
 - - *Fiche technique lumière*

1 .SALLE ET SCÈNE

Plateau :

Le plateau de la scène doit être d'une surface minimum d'ouverture de 8m par 5m de profondeur. (dimensions idéales 10m x 8m),

- sol noir (moquette proscrite),
- pendrillonage noir à l'italienne,
- gaffer et scotch tapis de danse noir,

Parking

Prévoir deux places de parking à proximité de la salle (déchargement et chargement du matériel).

Merchandising

Prévoir un espace pour vente CD et dédicaces après le concert

2. ACCUEIL

Une personne de l'organisation et le régisseur de la salle seront présents à notre arrivée (et jusqu'à la fin du démontage). Nous laissons au régisseur du lieu le soin de déterminer les besoins en personnel (très différents suivant la configuration du lieu) pour assurer le montage et les réglages lumières, le montage et les balances son ainsi que le démontage et le chargement des véhicules.

Si besoin, des laissez-passer distinctifs permettront d'identifier les techniciens, musiciens et personnes de l'organisation ayant réellement besoin d'accéder à l'arrière scène. L'accès à la scène sera strictement soumis au contrôle de l'organisateur et à l'autorisation du régisseur de Méli Mômes.

3. HORAIRES

L'équipe de Méli Mômes doit pouvoir disposer de la scène pendant un temps minimum pour l'installation technique correspondant aux conditions suivantes :

- réglages lumières 2h
- raccords lumières 1h

installation et balance son 2h00
soit une durée de 5h

Merci de nous tenir informés de l'heure envisagée pour l'ouverture des portes ainsi qu'un timing prévisionnel de la soirée.

4. RESTAURATION

Dans notre organisation nous aimons manger soit après le spectacle, soit au moins deux heures avant le début du spectacle (pour la digestion...). Prévoir 5 repas chauds (les spécialités régionales sont toujours les bienvenues...).

Et surtout, pour le plaisir de la rencontre, nous aimons manger avec les gens qui nous accueillent et/ou les autres groupes !

Par ailleurs un petit encas est nécessaire (cf. : catering dans les loges) pour pouvoir tenir le coup ! D'une manière générale, les horaires des repas seront définis en fonction des heures d'arrivées, des balances et du concert.

5. LOGES

Une loge pour 5 personnes (ou plusieurs loges si trop petite):

Lumineuse

Chauffée au besoin

Equipée de tables et chaises (au moins une table et 5 chaises)

Pourquoi pas un petit canap' ?

Un portant à costume, ou penderie

Des toilettes accessibles depuis la loge

Un point d'eau, type lavabo, éventuellement une douche

Petites serviettes de toilette x4, savon

Une poubelle

Catering (à titre indicatif): bouteilles d'eau, thé, café, sucre, jus de fruits, fruits, bières, biscuits, chocolat, pain, fromage, charcuterie...

6. LE SPECTACLE

Afin d'écourter l'attente qui pourrait amener à une surexcitation du jeune public, nous souhaitons, dans la mesure du possible, que l'entrée public ne se fasse seulement 5 à 10 mn avant le début du spectacle.

7. REGLEMENT

Le règlement du cachet devra être remis au régisseur à l'issue de la représentation.

Méli Mômes «le concert»

Fiche technique son - Mai 2009

Matériel à fournir par l'organisateur :

Electricité :

Les alimentations électriques du son et de la lumière devront posséder des phases différentes

Diffusion : Le système de diffusion devra être de marque reconnue et adaptée à la salle.

Régie façade :

1 console 24 voix minimum avec au moins 6 départs auxiliaires (dont 4 pré fader).

Elle devra être positionnée au centre de la salle à même le sol (pas sur une estrade) et en aucun cas dans un coin ou sous un balcon.

Console numérique acceptée

1 égaliseur 31 bandes de qualité type Klark techniks DN360 (pas de Yamaha)

1 lecteur CD

Retours :

4 Wedges sur 4 circuits (les 4 wedges devront être de modèle identique)

4 égaliseurs 31 bandes de qualité type Klark techniks DN360 (pas de Yamaha)

Insert :

4 compresseurs De-esser BSS DPR 404

8 compresseurs DBX ou Drawner (Pas de Berhinger)

effets : 1 M3000 ou PCM 91, 1 Delay D-two ou SPX 990

Temps de balance : 2h à partir du moment où nous disposons du plateau dégagé.

Note : Cette fiche technique fait partie intégrante du contrat. Le non-respect de celle-ci, sans concertation avec le régisseur son, peut entraîner sa rupture. En cas de problèmes ou de modifications, n'hésitez pas à me contacter, il est toujours possible de trouver des solutions.

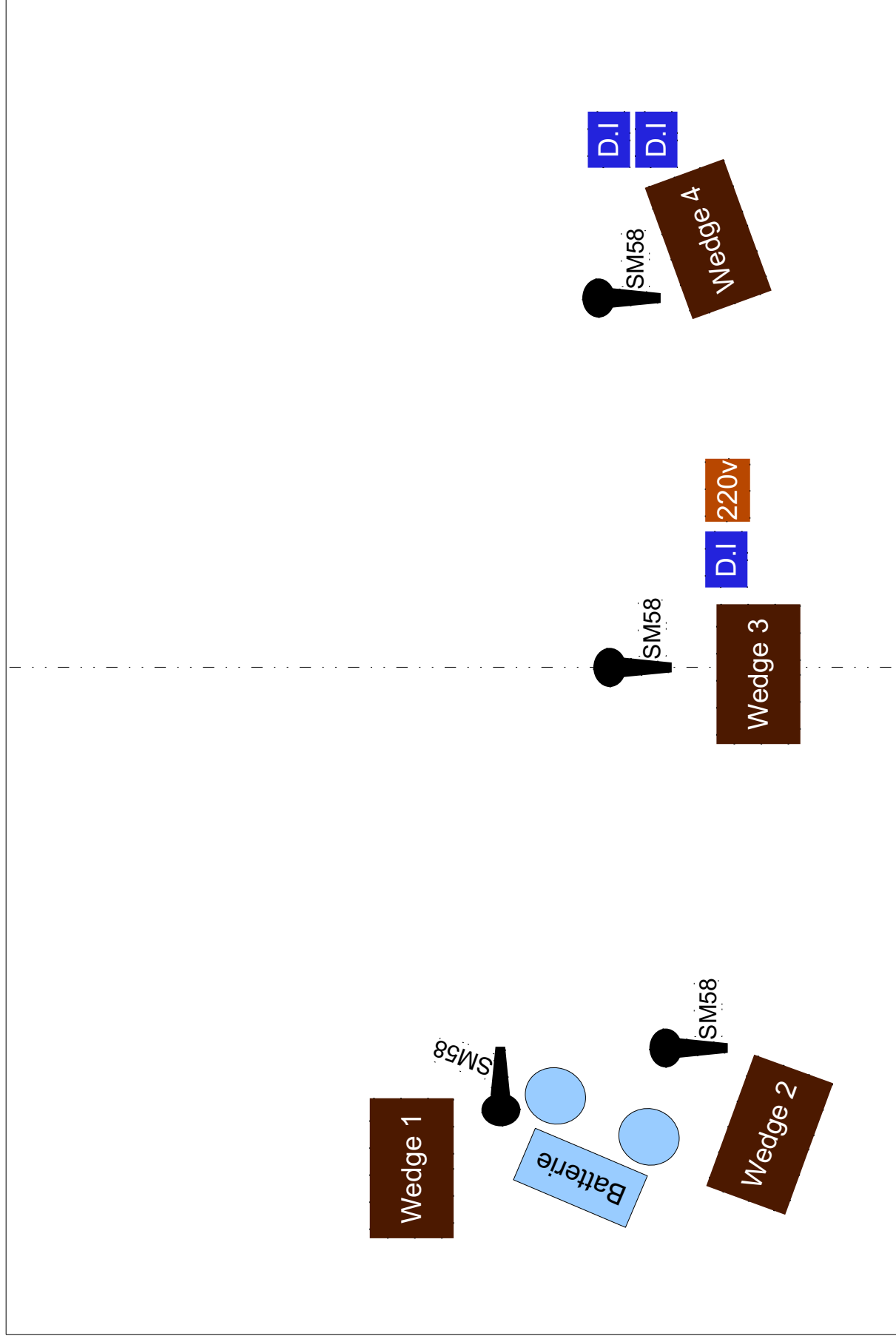
Contact : Denis au 06 08 55 78 41 email : dechamoux@numericable.fr

Méli Mômes «le concert»

Patch list

ligne	Instrument	Micro	insert	Pied
1	Grosse Caisse	SM91 / Beta52	Comp	Petit
2	Caisse Claire dessus	SM57	Comp	Petit
3	Caisse claire dessous	SM57	Comp	Petit
4	HH	AT4041 / SE300		
5	Tom 1	E604 / MD441		Petit
6	Tom bass	E604 / MD441		Petit
7	OH	C414 / SE300		Grand
8	Contrebasse	D.I	Comp	
9	Violoncelle	D.I	Comp	
10	Violoncelle 2	Splitter sur 9 et 10	Comp	
11	GT 1	D.I	Comp	
12	GT 2	Splitter sur 11 et 12	Comp	
13	Voix batterie	SM 58	Comp_De-esser	Grand
14	Voix Jardin	SM 58	Comp_De-esser	«
15	Voix Centre	SM 58	Comp_De-esser	«
16	Voix Cour	SM 58	Comp_De-esser	«
17	Spare voix	SM 58		
19-20	Retour reverb			
21-22	Retour delay			

Plan de scène – Méli Mômes «le concert»



Méli Mômes Le CONCERT

Lighting Design: Patoch.Light

Assistant:

Director:

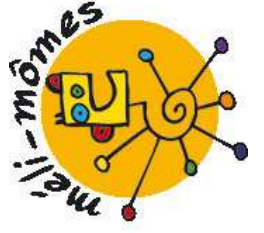
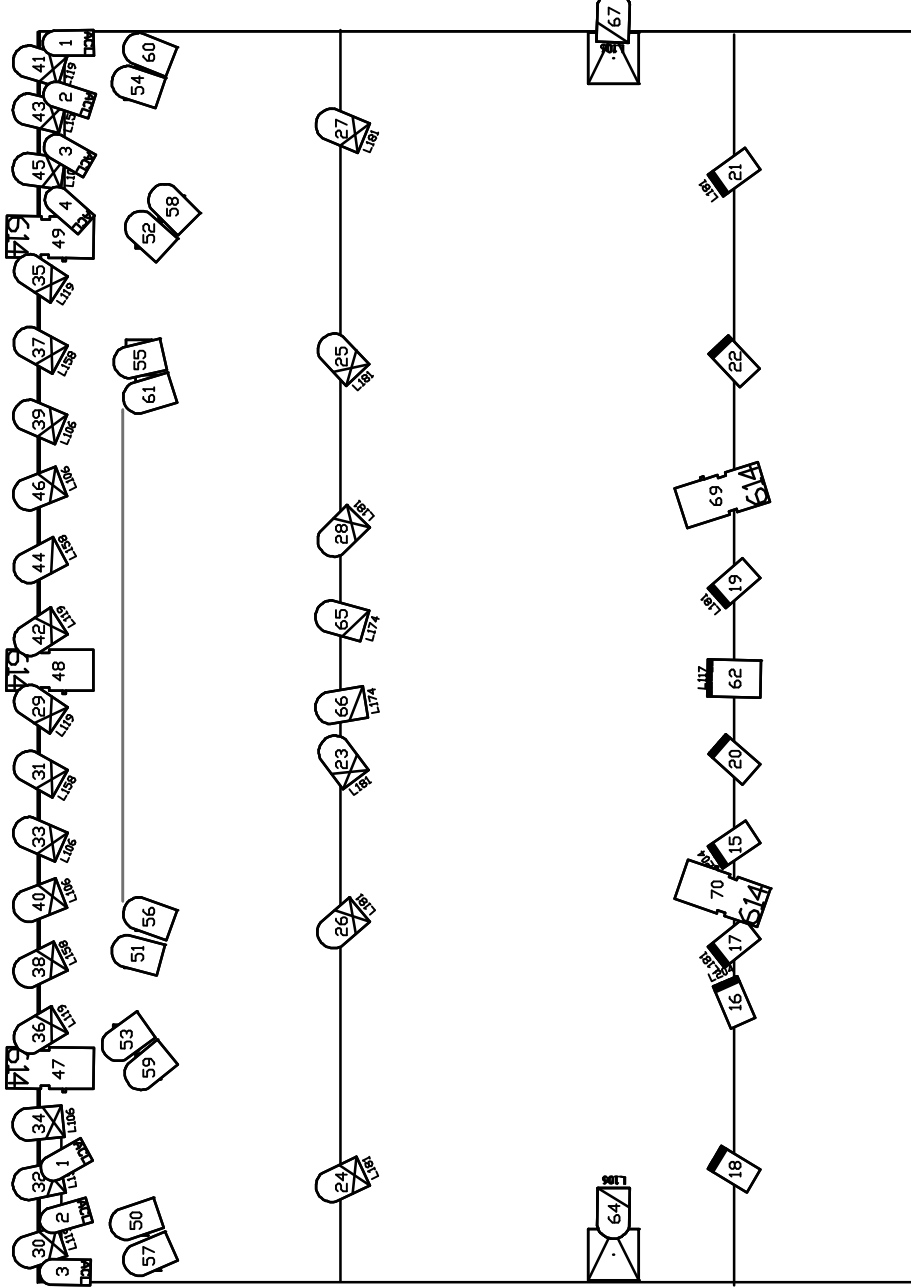
Scenic Design:

Venue:

Zero Date: 25/3/2009 14:21

Printed By: Patrick Celette

File: le concert



Unit	Patch	Position	Type	Color	Focus	Notes
1	A.1	face	306 HPC	L201	bru	
2	A.1	face	306 HPC	L201	bru	
3	A.2	face	306 HPC	L204	bru	
4	A.2	face	306 HPC	L204	bru	
5	A.3	face	306 HPC	L201	JLB	
6	A.3	face	306 HPC	L201	JLB	
7	A.4	face	306 HPC	L204	JLB	
8	A.4	face	306 HPC	L204	JLB	
9	A.5	face	306 HPC	L201	pouch	
10	A.5	face	306 HPC	L201	pouch	
11	A.6	face	306 HPC	L204	pouch	
12	A.6	face	306 HPC	L204	pouch	
13	A.7	face	306 HPC	L201	pat	
14	A.7	face	306 HPC	L201	pat	
15	A.8	manteau	306 HPC	L204	pat	
16	A.8	manteau	306 HPC	L204	pat	
17	A.9	manteau	306 HPC	L181	bru	
18	A.10	manteau	306 HPC	O/W	bru	
19	A.11	manteau	306 HPC	L181	JLB	
20	A.12	manteau	306 HPC	O/W	JLB	
21	A.13	manteau	306 HPC	L181	pouch	
22	A.14	manteau	306 HPC	O/W	pouch	
23	A.15	contre1	PAR 64	L181	bru	CP61
24	A.15	contre1	PAR 64	L181	bru	CP61
25	A.16	contre1	PAR 64	L181	JLB	CP61
26	A.16	contre1	PAR 64	L181	JLB	CP61
27	A.17	contre1	PAR 64	L181	pouch	CP61
28	A.17	contre1	PAR 64	L181	pouch	CP61
29	A.18	contre2	PAR 64	L119	bru	CP61
30	A.18	contre2	PAR 64	L119	bru	CP61
31	A.19	contre2	PAR 64	L158	bru	CP61
32	A.19	contre2	PAR 64	L158	bru	CP61
33	A.20	contre2	PAR 64	L106	bru	CP61
34	A.20	contre2	PAR 64	L106	bru	CP61
35	A.21	contre2	PAR 64	L119	JLB	CP61
36	A.21	contre2	PAR 64	L119	JLB	CP61
37	A.22	contre2	PAR 64	L158	JLB	CP61

<i>Unit</i>	<i>Patch</i>	<i>Position</i>	<i>Type</i>	<i>Color</i>	<i>Focus</i>	<i>Notes</i>
38	A.22	contre2	PAR 64	L158	JLB	CP61
39	A.23	contre2	PAR 64	L106	JLB	CP61
40	A.23	contre2	PAR 64	L106	JLB	CP61
41	A.24	contre2	PAR 64	L119	pouch	CP61
42	A.24	contre2	PAR 64	L119	pouch	CP61
43	A.25	contre2	PAR 64	L158	pouch	CP61
44	A.25	contre2	PAR 64	L158	pouch	CP61
45	A.26	contre2	PAR 64	L106	pouch	CP61
46	A.26	contre2	PAR 64	L106	pouch	CP61
47	A.27	contre2	614SX	O/W	bru	
48	A.28	contre2	614SX	O/W	JLB	
49	A.29	contre2	614SX	O/W	pouch	
50	A.30		PAR 64	L180	bru	CP95
51	A.30		PAR 64	L180	bru	CP95
52	A.31		PAR 64	L180	JLB	CP95
53	A.31		PAR 64	L180	JLB	CP95
54	A.32		PAR 64	L180	pouch	CP95
55	A.32		PAR 64	L180	pouch	CP95
56	A.33		PAR 64	O/W	bru	CP95
57	A.33		PAR 64	O/W	bru	CP95
58	A.34		PAR 64	O/W	JLB	CP95
59	A.34		PAR 64	O/W	JLB	CP95
60	A.35		PAR 64	O/W	pouch	CP95
61	A.35		PAR 64	O/W	pouch	CP95
62	A.36	manteau	329 HPC	L117	centre	
63	A.37		PAR 64	L101	bru	CP62
64	A.37		PAR 64	L101	pouch	CP62
65	A.37	contre1	PAR 64	L174	centre	CP62
66	A.37	contre1	PAR 64	L174	centre	CP62
67	A.38		PAR 64	L106	bru	CP62
68	A.38		PAR 64	L106	pouch	CP62
69	A.40	manteau	614SX	O/W	castelet	
70	A.40	manteau	614SX	O/W	castelet	
1	A.41		ACL	O/W	acl3	
1	A.41		ACL	O/W	acl4	
2	A.41		ACL	O/W	acl3	
2	A.41		ACL	O/W	acl2	

<i>Unit</i>	<i>Patch</i>	<i>Position</i>	<i>Type</i>	<i>Color</i>	<i>Focus</i>	<i>Notes</i>
3	A.41		ACL	O/W	acl2	
3	A.41		ACL	O/W	acl1	
4	A.41		ACL	O/W	acl1	
71	A.41	sol	ACL	O/W	acl4	